

SYSTÈME DE FIXATION INNOVANT

BefTec[®]
SWISS LINE

EXCLUSIVE DISTRIBUTION BY SWISSPOR

swisspor

GUIDE DE PLANIFICATION POUR UNE PRÉPARATION RATIONNELLE

100% ÉTANCHE. GARANTI. BREVETÉ.
SYSTÈME CERTIFIÉ



DE QUOI ET DE COMBIEN DE PIÈCES BefTec® AI-JE BESOIN ?

LA SOLUTION POUR MON PROJET EN 5 ÉTAPES :

BefTec LES ÉTAPES	1
Élément principal	1
1. ÉPAISSEUR D'ISOLATION	2
Épaisseur d'isolation	2
2. SUPPORT	3
Sur quel support doit-il être mis en œuvre ? BÉTON – BOIS MASSIF	3
3. ÉTANCHÉITÉ	4
Pièce d'étanchéité DS180 BefTec®	4
4. ISOLATION EN PENTE	5
Profil de renfort pour un montage surélevé au-dessus de la pièce d'étanchéité > 30 mm	5
5. LES FIXATIONS avec la description des pièces	6 – 14
Qu'est-ce que je veux monter et de combien de pièces ai-je besoin ?	6
1) Installations techniques	7
2) Installations photovoltaïques/jacuzzis, ...	8
3) Glas.System – Balustrade en verre	9 – 11
4) Geländer.System – Balustrade à claire-voies	12 – 13
5) Geländer.System – Balustrade pleine	14 – 15
ACCESSOIRES DE FIXATION, OUTILS	16 – 17
BASES DE PLANIFICATION INDICATIVES	18
INFORMATIONS GÉNÉRALES	19
SYSTÈME DE FIXATION INNOVANT	20 – 23

ÉLÉMENT PRINCIPAL

BefTec[®] DRY.SYSTEM – LE SYSTÈME DE FIXATION IDÉAL

1 ADAPTABLE

BefTec[®] DRY.SYSTEM offre de nombreuses possibilités d'application pour les balustrades en verre, en bois ou en métal, les installations photovoltaïques, les monoblocs, les pompes à chaleur, les panneaux d'affichage, etc.

2 ÉTANCHE

Des écrous spéciaux sécurisent les filetages et assurent l'étanchéité.

3 CONTRÔLABLE

La valve de contrôle permet de vérifier l'étanchéité en tout temps.

4 PERFORMANT

La collerette de soudage Resitrix MB en EPDM, pour lés d'étanchéité bitumineux, assure l'étanchéité des pénétrations de toitures.

LES FIXATIONS



Console pour balustrade en verre – Direkt



Console pour balustrade en verre – Type 350



Adaptateur de support



Flasque rond (aluminium, acier, acier inox)



Console HUTPROFIL 350



ÉTANCHEITÉ

5 FLEXIBLE

Les écrous de serrage permettent un réglage précis de la hauteur et du niveau.

6 ÉCONOMIQUE

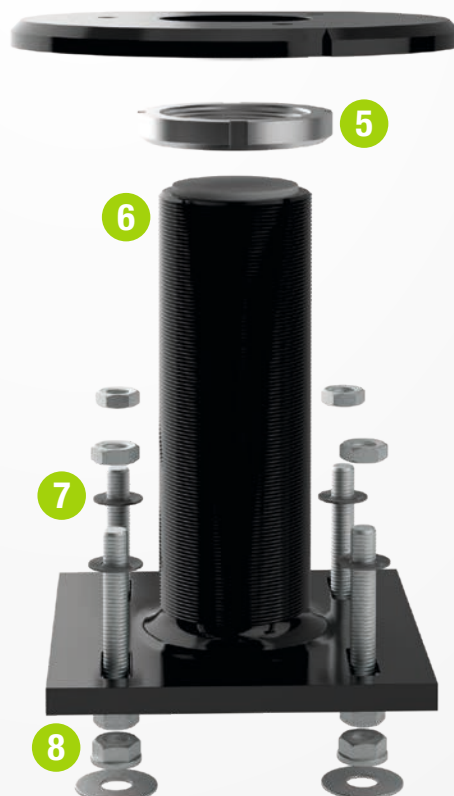
La tige filetée est isolée et réduit ainsi les ponts thermiques.

7 PRATIQUE

Le système se fixe rapidement au support.

8 ÉTANCHEITÉ OPTIMALE

Les écrous spéciaux assurent l'étanchéité au niveau du pare-vapeur.



ISOLATION THERMIQUE

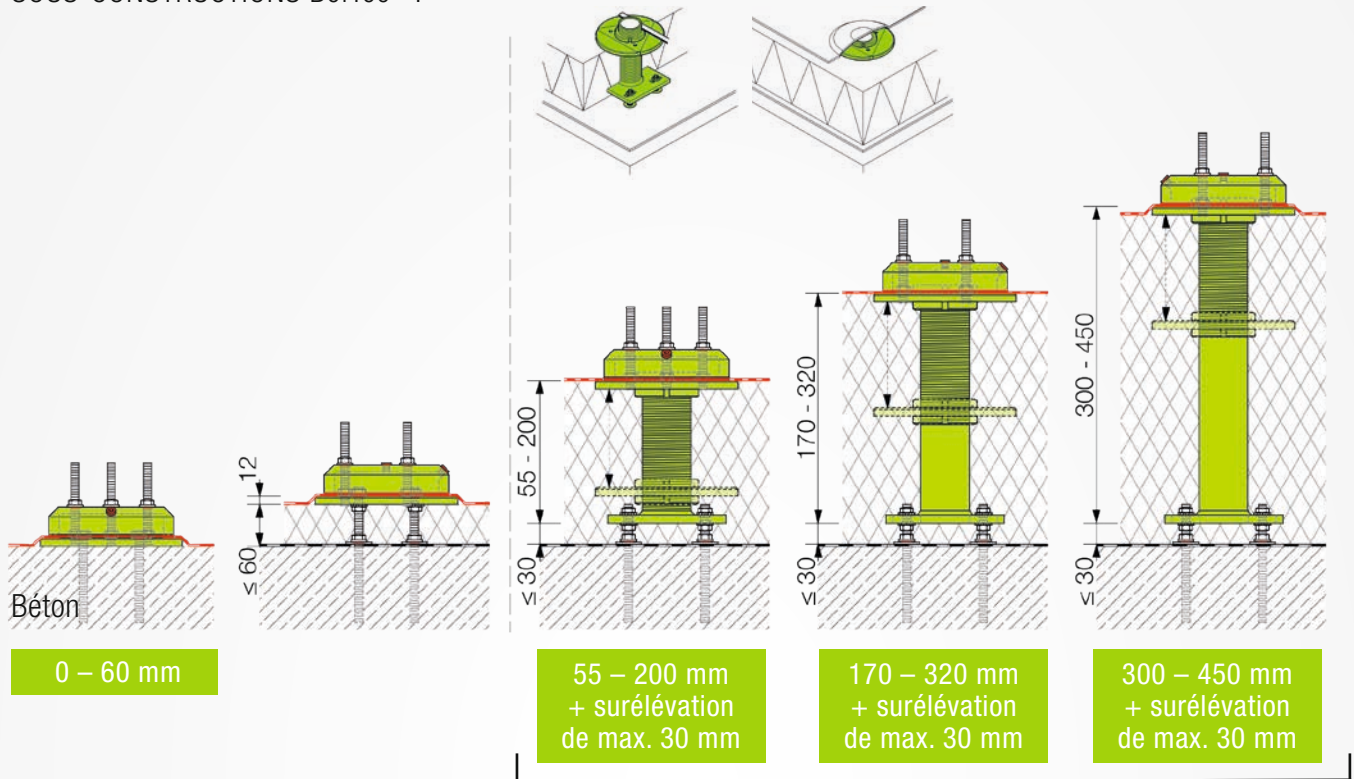
PARE-VAPEUR

SUPPORT

1. ÉPAISSEUR D'ISOLATION

Quelle hauteur dois-je combler ?

SOUS-CONSTRUCTIONS BefTec[®] :



pour béton & bois



B = support en béton



H = support en bois



💡 UK II pour béton ou bois se distinguent par leur plaque d'ancrage

0123 0008	UK I
-----------	------

0223 0012	UK II-B 55-200
0223 0013	UK II-B 170-320
0223 0014	UK II-B 300-450
0223 9012	UK II-H 55-200
0223 9013	UK II-H 170-320
0223 9014	UK II-H 300-450

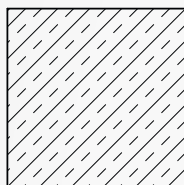
Sur quel support doit-il être mis en œuvre? BÉTON – BOIS MASSIF

SETS DE FIXATION BefTec[®] :

Sous-construction (UK) I : **Sous-construction (UK) II :**



BÉTON :

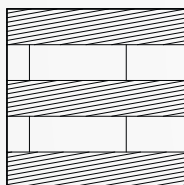


0197 0009	Set de fixation 1.1-B – direct
0197 0010	Set de fixation 1.2-B – surélevé
0195 0044	Tampon chimique Fischer RSB 12 (set de 10 pièces)

0297 0015	Set de fixation 2-B – surélevé
0195 0044	Tampon chimique Fischer RSB 12 (set de 10 pièces)

 4 tampons chimiques seront nécessaires par sous-construction

BOIS :



0197 9070	Set de fixation 1.1-H – direct
0197 9074	Set de fixation 1.2-H - surélevé

0297 9047	Set de fixation 2-H – surélevé
-----------	--------------------------------

 Contrôler le support en bois – respecter la profondeur de vissage, les distances entre les bords et le sens des fibres du bois ! Bois massif : valeur de référence du bois résineux C 24

PIÈCE D'ÉTANCHÉITÉ DS180 BefTec[®]

💡 pour toutes les sous-constructures et tous les systèmes d'étanchéité du toit (bitume, synthétique, EPDM)

0010 0134	Pièce d'étanchéité DS180
-----------	--------------------------

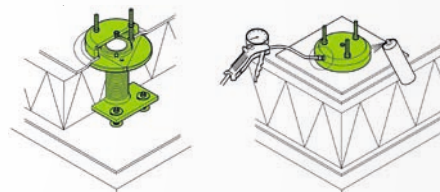
Inclus dans le set :

- 1 Pièce d'étanchéité DS180 BefTec[®] en aluminium
- 1 Joint rond en EPDM de 3 mm avec une structure textile
- 2 Bouchons filetés avec joint torique pour l'étanchéité de la valve de contrôle
- 3 Tiges filetées galvanisées L = 245 mm M12 8.8
- 3 Écrous de serrage M12 galvanisés, étanches
- 3 Écrous M12 galvanisés



Fixation DS180

Étanchéité contrôlable sur place



Accessoires complémentaires :



0099 0004	Valve de contrôle pour DS180 avec joint torique
-----------	---

💡 nécessaire pour le test d'étanchéité



0099 0127	Bouchon fileté pour DS180 de rechange avec joint torique
-----------	--



0099 0094	Écrou étanche M12 galvanisé (set de 100 pièces)
-----------	---

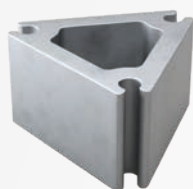
💡 étanchéfie la surface comme le filetage et sécurise l'écrou
– selon le fabricant, résiste à 5 fois plus de vissage



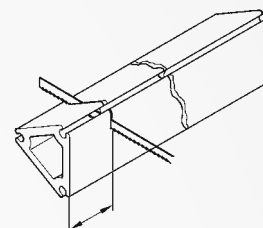
0095 0114	Collerette de soudage Resitrix MB
-----------	-----------------------------------

💡 pour le d'étanchéité bitumineux

Profil de renfort pour montage surélevé au-dessus de la pièce d'étanchéité > 30 mm



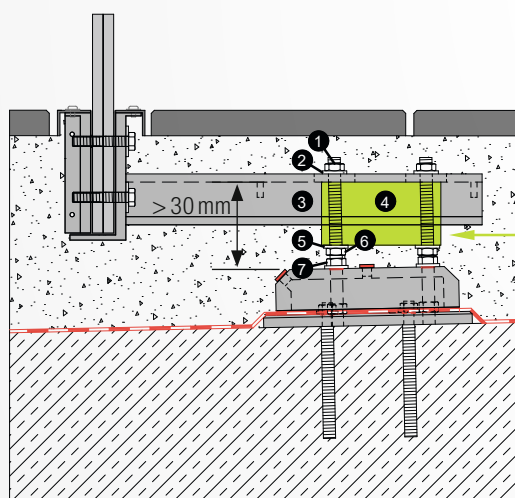
0496 0025	Profil de renfort L = 500 mm
0496 0026	Profil de renfort L = 1000 mm
0496 0129	Profil de renfort précoupé L = 10 mm
0496 0130	Profil de renfort précoupé L = 15 mm
0496 0131	Profil de renfort précoupé L = 20 mm
0496 0132	Profil de renfort précoupé L = 30 mm



💡 empêche la déformation des tiges filetées, à couper selon les besoins (par ex. scie circulaire)

💡 **Fixation du profil de renfort sur les tiges filetées (rondelle des sets de console pour balustrade/console HUTPROFIL)**
Les écrous de fixation du profil de renfort ne doivent pas appuyer sur ceux de la pièce d'étanchéité DS 180 et doit être exempt de bavures.

Exemple :



Profil de renfort sans bavure

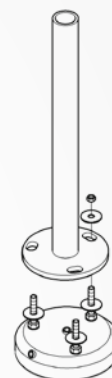
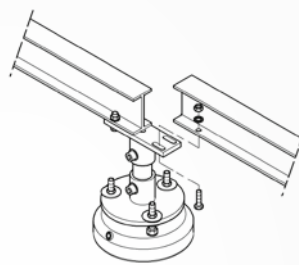
- ① Écrou
- ② Rondelle d'arrêt RIPP LOCK[®]
- ③ Par ex. console pour balustrade en verre – Type 350/console HUTPROFIL/fixation
- ④ Profil de renfort
- ⑤ Rondelle d'arrêt RIPP LOCK[®]
- ⑥ Écrou
- ⑦ Écrou étanche

Qu'est-ce que je veux monter et de combien de pièces ai-je besoin ?

- 💡 Pour chaque fixation, une sous-construction (voir point 1), un set de fixation approprié (voir point 2) et une pièce d'étanchéité (voir point 3) sont nécessaires.
- Profil de renfort pour l'isolation en pente (voir point 4).

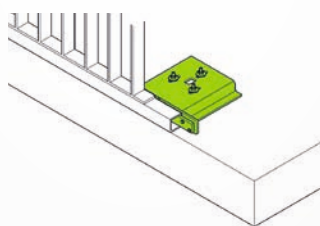
ANLAGEN.SYSTEM

par exemple pour les installations techniques, les monoblocs, les installations photovoltaïques, antennes satellite, jacuzzis, ...



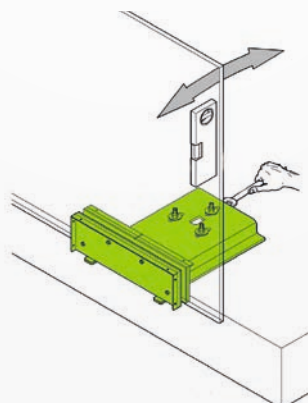
GELÄNDER.SYSTEM

pour la protection anti-chute, balustrades à claire-voies (balustrade à barreaux) ou balustrades pleines (en serrurerie)

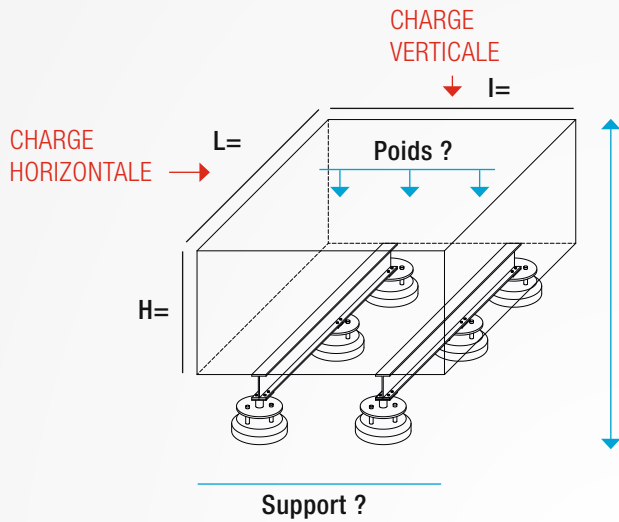


GLAS.SYSTEM

pour balustrade en verre, cloison de balcon, ...



1) Installations techniques

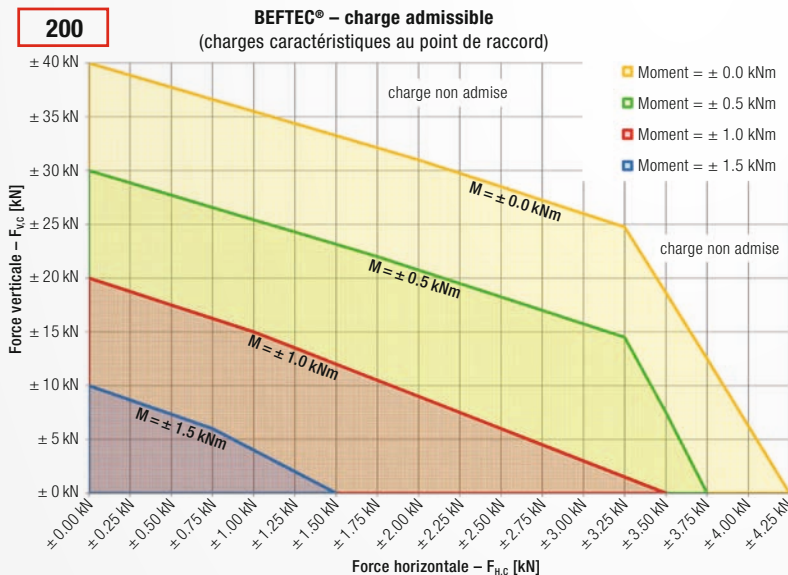


- Où se trouve le bâtiment ?
- Quelle est la hauteur du bâtiment ?
- Quel support ?
- H, L, I, poids ?
- Pression (horizontale) du vent

i Pour chaque projet, LE MAITRE D'OEUVRE doit effectuer les calculs car chaque situation (installation et site de mise en oeuvre) est différente.

Utiliser les données de statique de BefTec[®] pour la sous-construction, il faut être attentif aux indications des bases de planification.

Exemple :

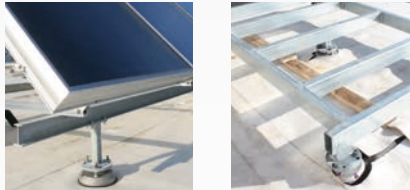


0796 0034	Support adaptateur pour IPE 80
0796 0035	Tube de raccordement alu \varnothing 34/4, L = 1000 mm pour support adaptateur
0796 0036	Tube de raccordement alu \varnothing 34/4, L = 3000 mm pour support adaptateur
0696 0031	Flasque rond en alu, 10 mm
0696 0032	Flasque rond en acier, 8 mm
0696 0033	Flasque rond en acier inox, 8 mm

💡 pour les installations techniques, les systèmes de ventilation :
se référer aux données fabricant pour la transmission des vibrations et la statique

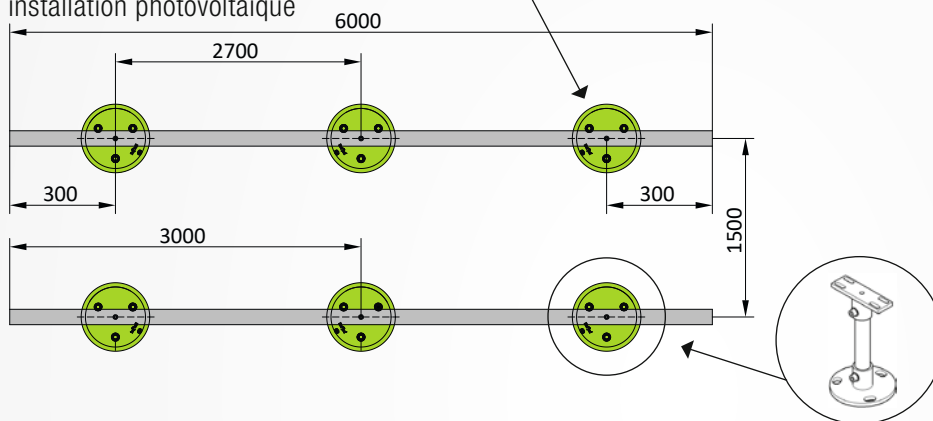
2) Installations photovoltaïques, jacuzzis, ...

- Où se trouve le bâtiment ?
- Quelle est la hauteur du bâtiment ?
- Quel support ?
- H, L, I, poids ?
- Charge (horizontale) du vent ?



Exemple pour une installation photovoltaïque

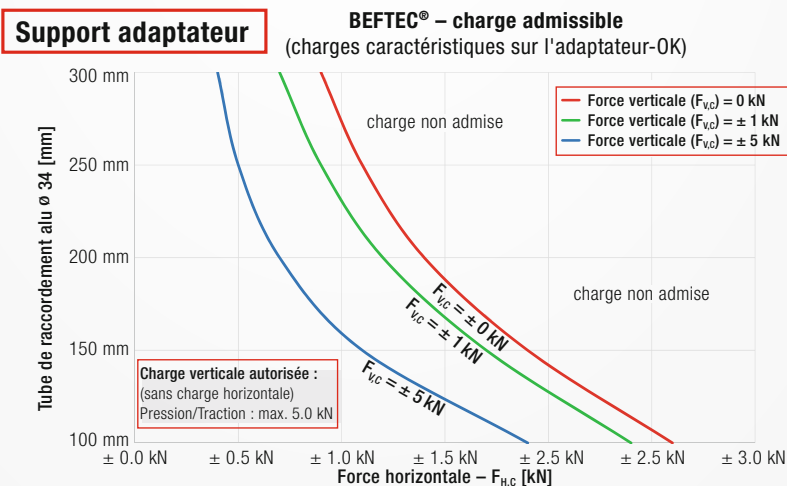
IPE 80 sur support adaptateur



💡 pour les installations : se référer aux données fabricant pour la transmission des vibrations et la statique

i Pour chaque projet, LE MAITRE D'OEUVRE doit effectuer les calculs car chaque situation (installation et site de mise en oeuvre) est différente.

Utiliser les données de statique de BefTec[®] pour le support adaptateur :



0796 0034	Support adaptateur pour IPE 80
0796 0035	Tube de raccordement alu ø 34/4, L = 1000 mm pour support adaptateur
0796 0036	Tube de raccordement alu ø 34/4, L = 3000 mm pour support adaptateur

3) GLAS.SYSTEM – Balustrade en verre

DONNÉES DE BASE pour

un exemple de planification :

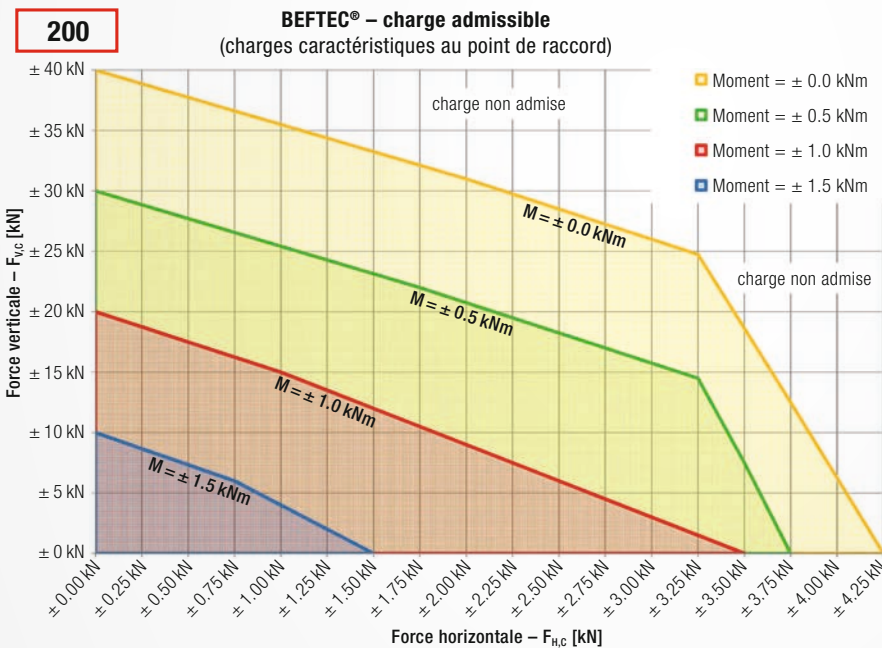
- Hauteur de la balustrade = 1.00 m
- Charge du tirant = 0.8 kN/m



Méthode selon les bases de planification

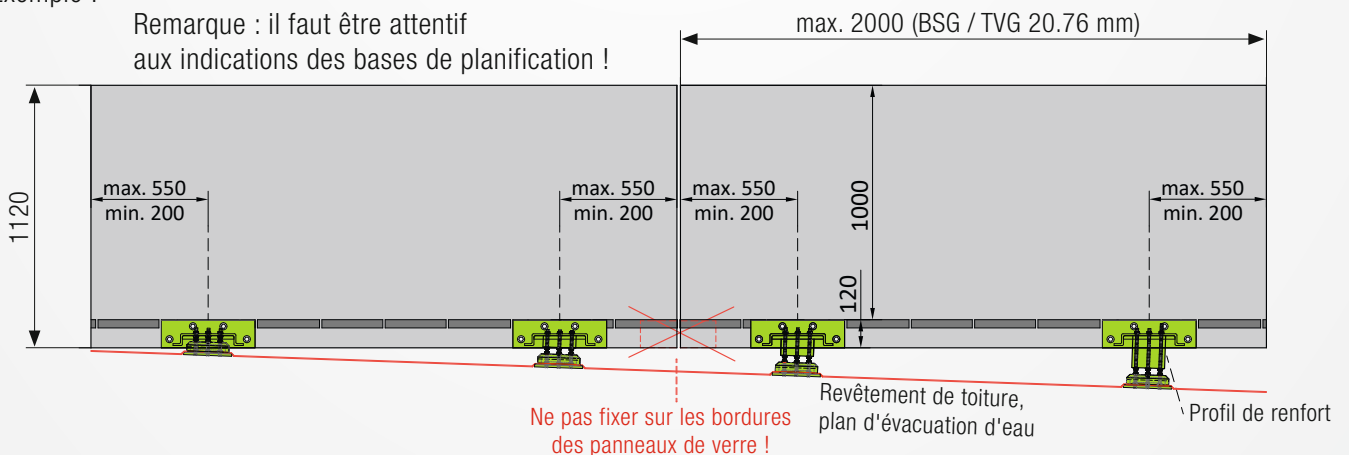
Utiliser les données de statique de BefTec[®] pour la sous-construction, il faut être attentif aux indications des bases de planification.

Exemple :



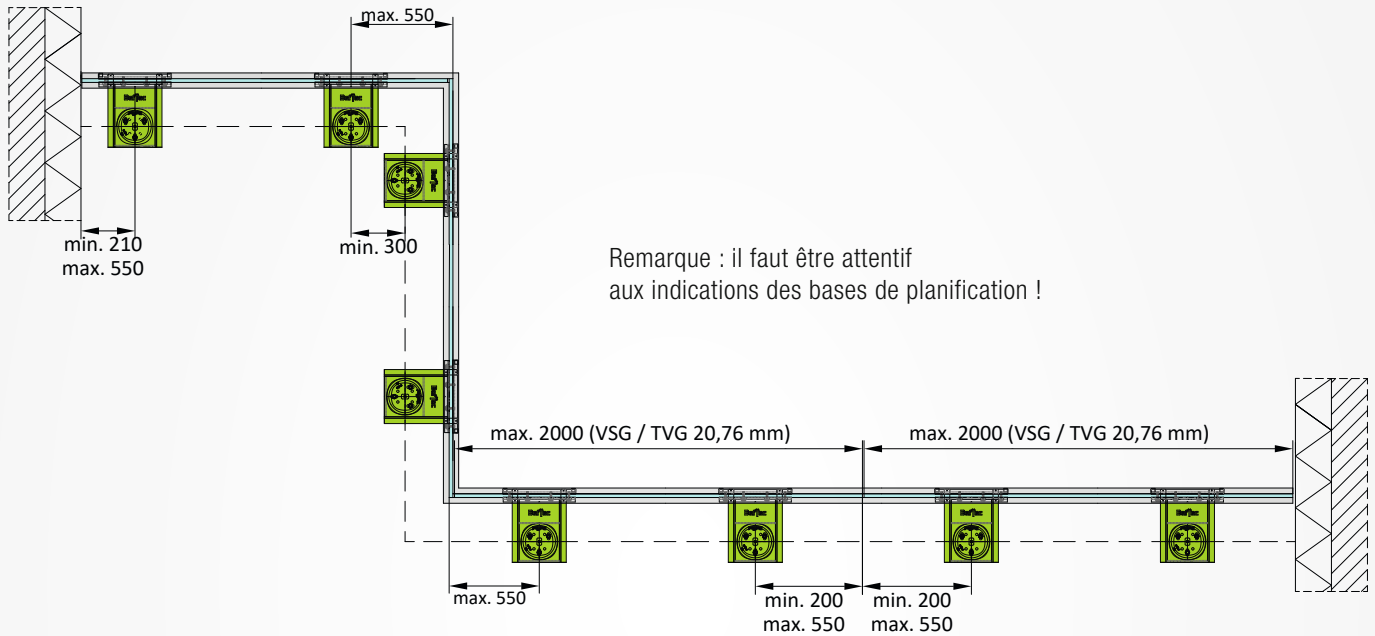
Exemple :

Remarque : il faut être attentif aux indications des bases de planification !



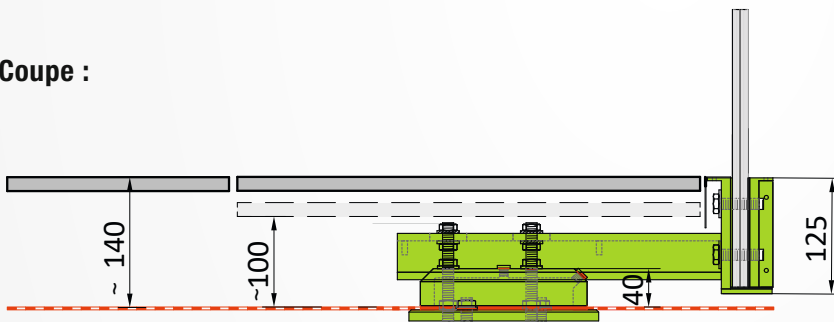
Exemple :

Balustrade en verre :



Remarque : il faut être attentif
aux indications des bases de planification !

Coupe :



💡 Console pour balustrade en verre – Type 350 : construction au sol
min. 100 mm = base visible, min. 140 mm = affleurant



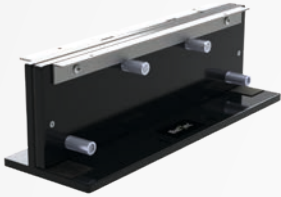
0425 0023	Console pour balustrade en verre – Type 350
	Longueurs spéciales sur demande

💡 Profil de renfort (voir point 4).

Console pour balustrade en verre – Direkt

Les bases de planification de la console pour balustrade en verre –

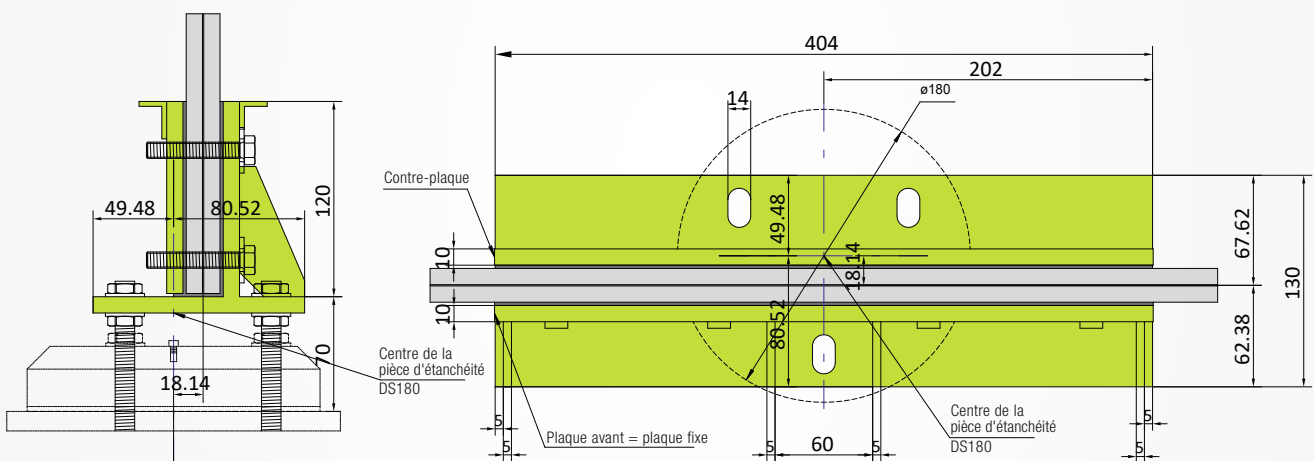
Type 350 s'appliquent également à la console pour balustrade en verre – Direkt.



0425 0104

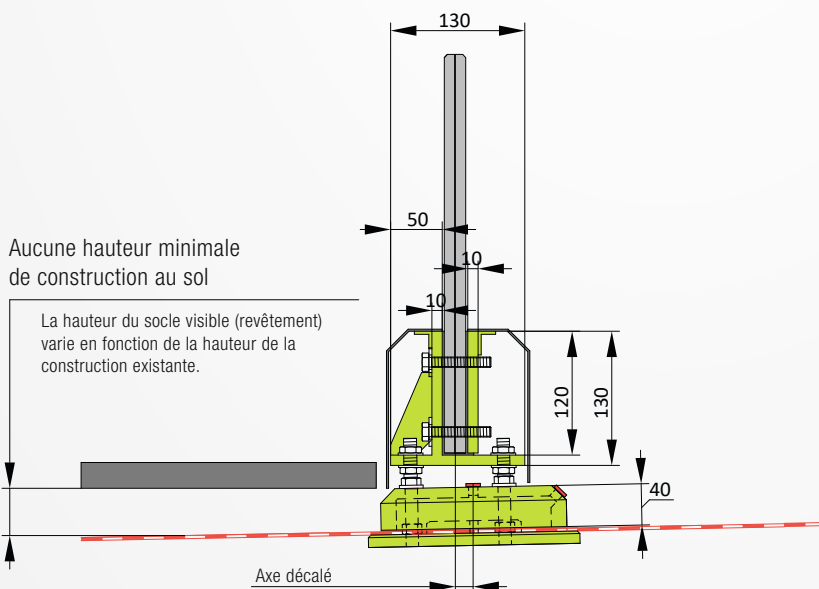
Console pour balustrade en verre – Direkt

💡 Console pour balustrade en verre – Direkt : AUCUNE hauteur minimale de construction – la hauteur du socle visible (revêtement) varie.



Aucune hauteur minimale de construction au sol

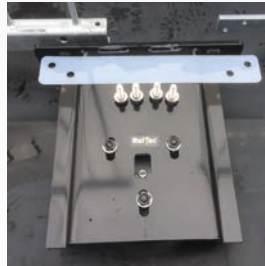
La hauteur du socle visible (revêtement) varie en fonction de la hauteur de la construction existante.



4) GELÄNDER.SYSTEM – balustrade à claire-voies

DONNÉES DE BASE pour un exemple de planification :

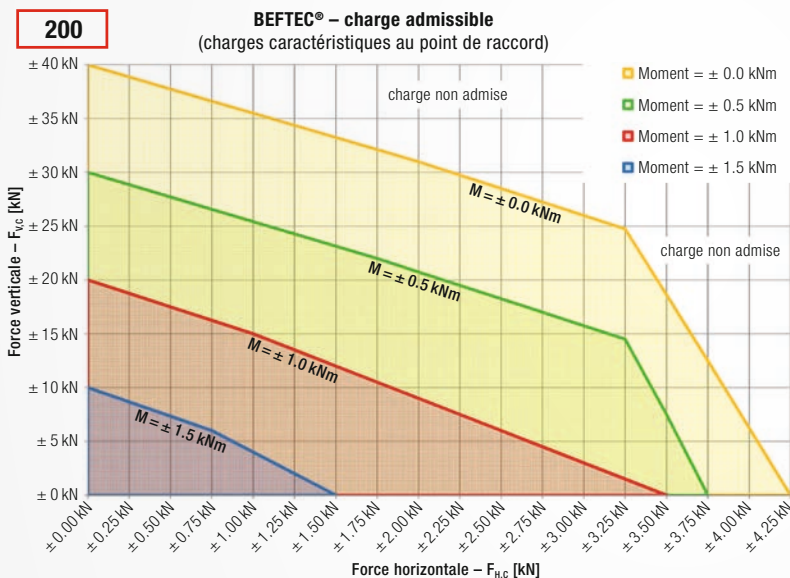
- Hauteur de la balustrade = 1.00 m
- Charge de la barre = 0.8 kN/m
- Balustrade à claire-voies



Méthode selon les bases de planification

Utiliser les données de statique de BefTec[®] pour la sous-construction, il faut être attentif aux indications des bases de planification.

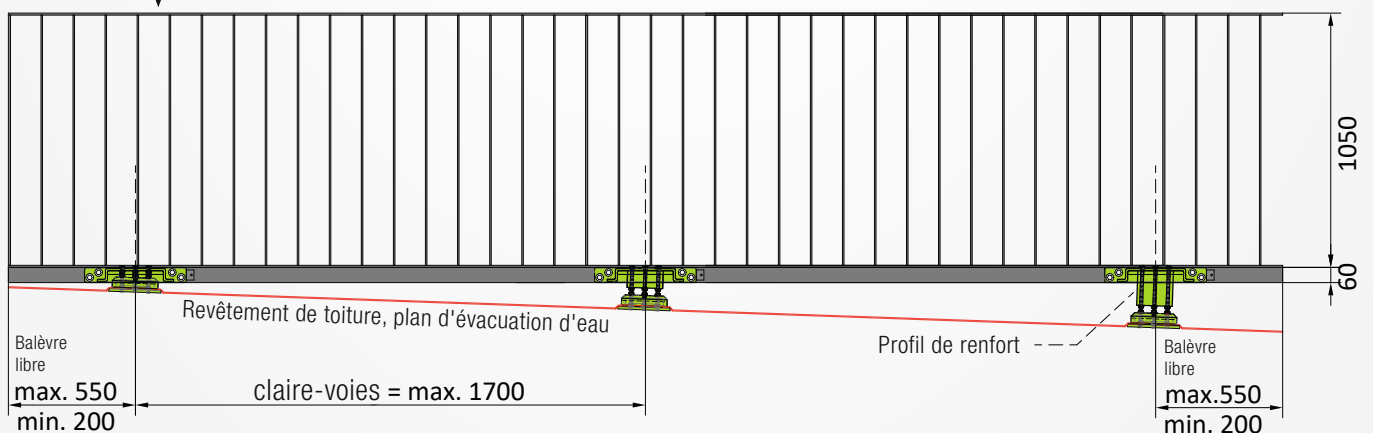
Exemple :



Exemple :

Poids propre $g = 0.5$ kN/m

Remarque : il faut être attentif aux indications des bases de planification !

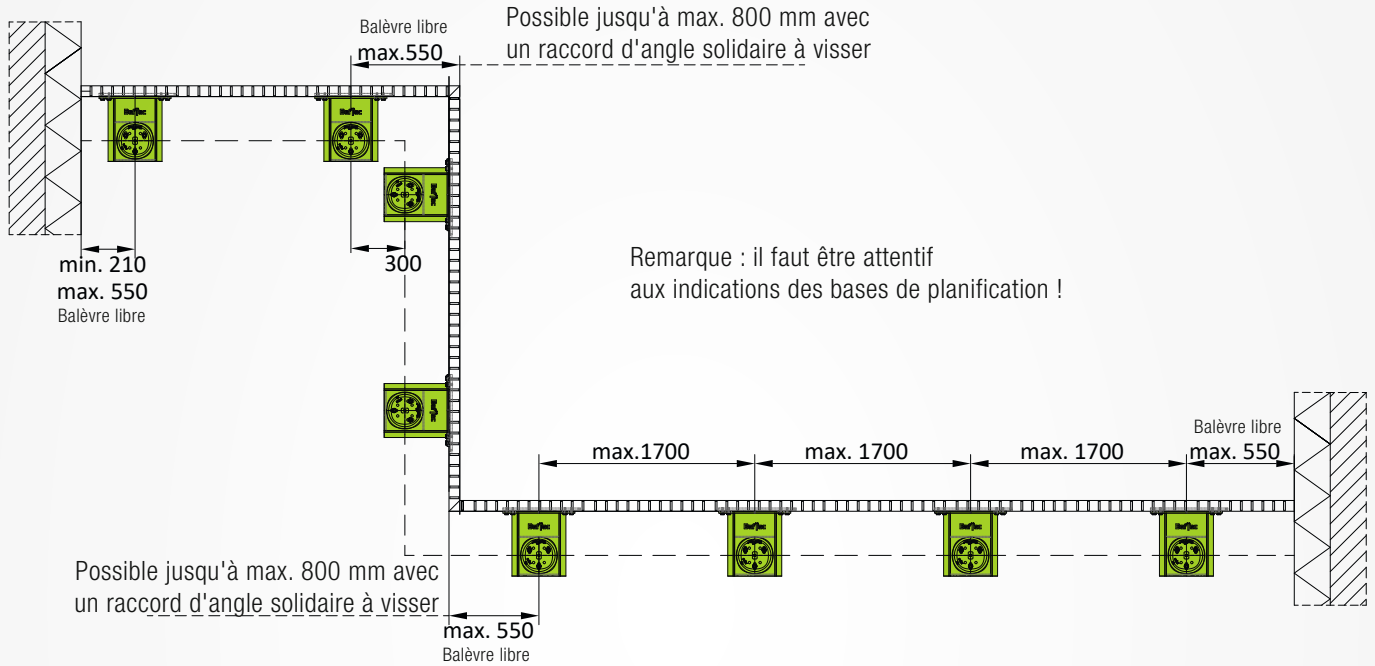


💡 Tube profilé (vérification aux soins du maître d'œuvre)
par ex. acier S235 ou acier inox, dimensions : $\textcircled{60}/\textcircled{60}/4$ mm ou $\textcircled{60}/\textcircled{40}/4$ mm , séparation du tube :
centre de la console HUTPROFIL

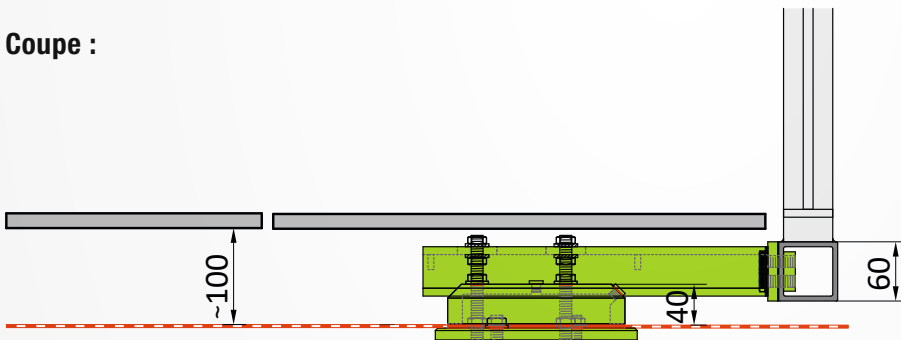
Hauteur du tube

Exemple :

Balustrade à claire-voies :



Coupe :



0525 0027	Console HUTPROFIL 350
	Longueurs spéciales sur demande
0596 0028	Plaque intercalaire en polyamide
	Dimensions spéciales sur demande
0596 0029	Contre-plaque de fixation pour console HUTPROFIL 350
0598 0030	Gabarit de perçage pour contre-plaque de fixation

⚡ Contre-plaque de fixation :

est nécessaire pour visser le profil sur la console HUTPROFIL 350

Plaque intercalaire en polyamide :

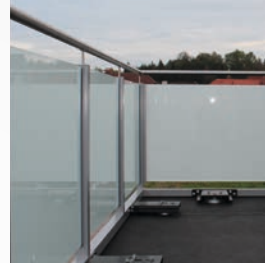
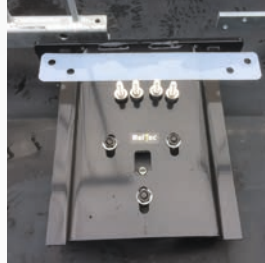
entre la console HUTPROFIL et le tube profilé, la plaque absorbe les dilatations des différents métaux à différentes températures ("aucunes fissures, aucun bruit")

5) GELÄNDER.SYSTEM – balustrade pleine

DONNÉES DE BASE

pour un exemple de planification :

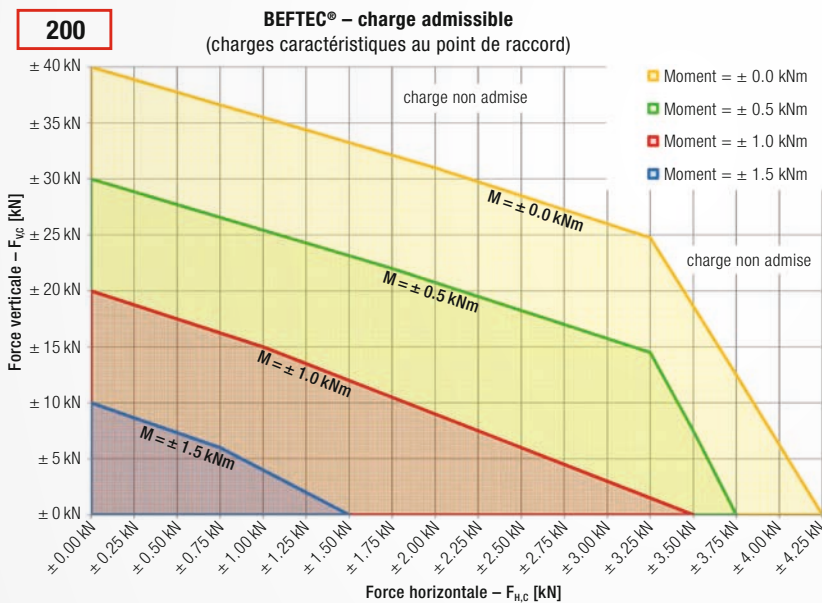
- Hauteur de la balustrade = 1.00 m
- Charge de la barre = 0.8 kN/m
- Balustrade pleine



Méthode selon les bases de planification

Utiliser les données de statique de BefTec[®] pour la sous-construction, il faut être attentif aux indications des bases de planification.

Exemple :



0525 0027	Console HUTPROFIL 350
	Longueurs spéciales sur demande
0596 0028	Plaque intercalaire en polyamide
	Dimensions spéciales sur demande
0596 0029	Contre-plaque de fixation pour console HUTPROFIL 350
0598 0030	Gabarit de perçage pour contre-plaque de fixation

💡 Contre-plaque de fixation :

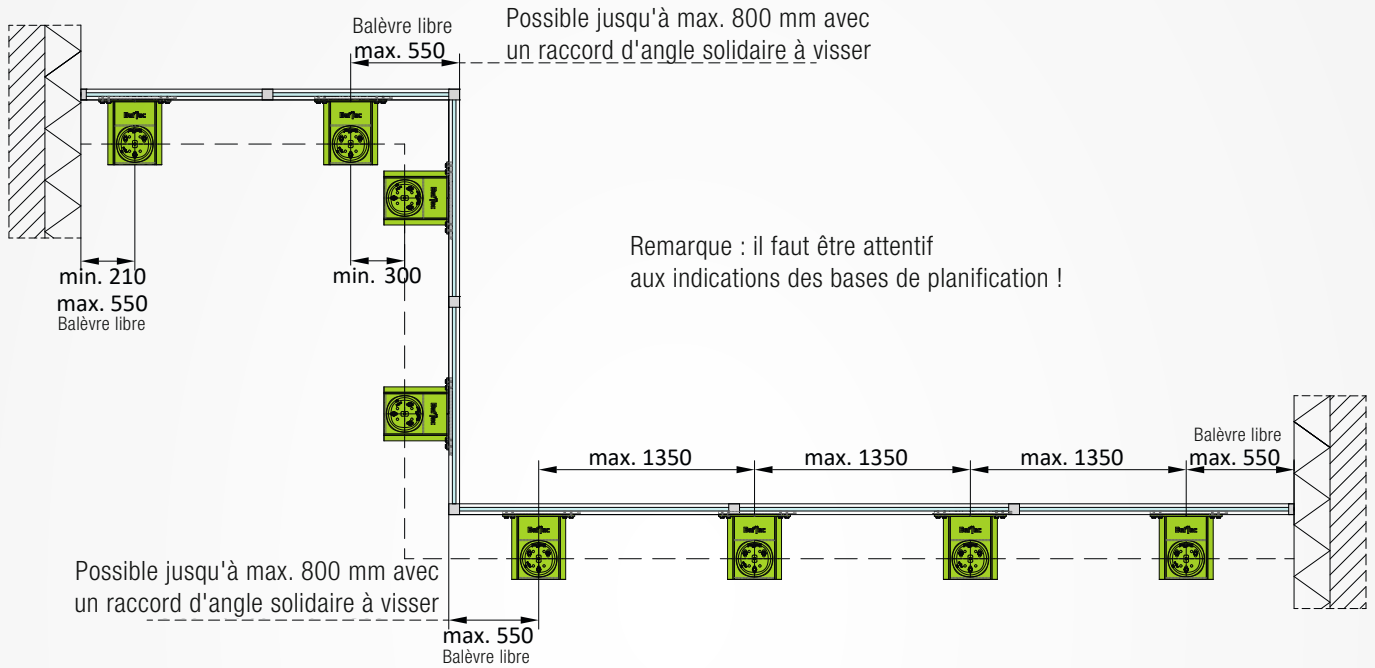
est nécessaire pour visser le tube sur la console HUTPROFIL 350

Plaque intercalaire en polyamide :

entre la console HUTPROFIL et le tube profilé, la plaque absorbe les dilatations des différents métaux à différentes températures ("aucunes fissures, aucun bruit")

Exemple :

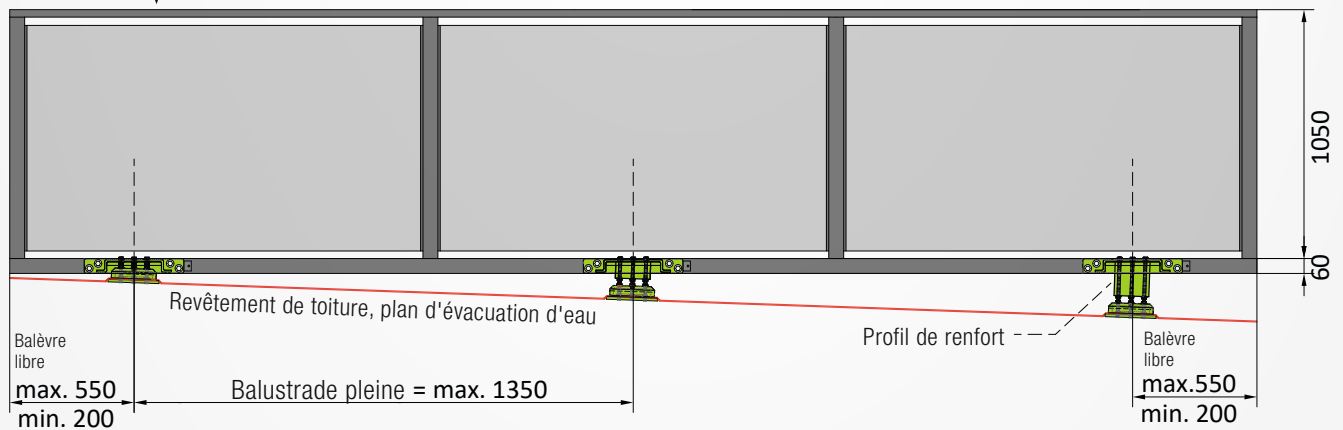
Balustrade pleine :



Exemple :

Poids propre $g = 0.5 \text{ kN/m}$

Remarque : il faut être attentif aux indications des bases de planification !



Frein filet de blocage (doit être utilisé pour sécuriser les vis !)



0295 0020	Frein filet de blocage (flacon de 50 g)
-----------	---

Valve de contrôle (nécessaire pour effectuer le test d'étanchéité sur site)



0099 0004	Valve de contrôle avec joint torique pour l'étanchéité de la valve de contrôle DS180
-----------	--

Détecteur de fuite en spray (nécessaire pour effectuer le test d'étanchéité sur site)



0098 0058	Détecteur de fuite en spray (400 ml)
-----------	--------------------------------------

Gabarits



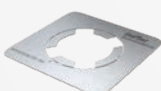
0198 0011	Gabarit de perçage pour UK I
-----------	------------------------------



0298 0016	Gabarit de perçage pour UK II-B (béton)
-----------	---



0098 0006	Gabarit de coupe pour l'étanchéité bitumineuse
-----------	--



0098 0005	Gabarit de coupe pour l'étanchéité synthétique
-----------	--

Valise de montage :

Vous trouvez ici les articles dont vous avez besoin pour un montage BefTec[®] encore plus rapide, y compris les vis de rechange ; la préparation du travail en toute simplicité.

Outils de haute qualité – RECA et BefTec[®].

COMPACT – COMPLET.



0998 0046	Valise de montage
-----------	-------------------

Emporte-pièce/rabot d'encaissement non compris.

Mini-set de montage pour UK I



0198 0112	Mini-set de montage pour UK I
-----------	-------------------------------

Indication : Commander également l'article n° 0295 0020 frein filet de blocage (flacon de 50 g) !

Mini-set de montage pour UK II



0298 0113	Mini-set de montage pour UK II
-----------	--------------------------------

Indication : Commander également l'article n° 0295 0020 frein filet de blocage (flacon de 50 g) !



0298 0039	Rabot d'encaissement pour isolation DN 205
-----------	--

💡 montage franc du DN 205 (UK II)



0298 0040	Emporte-pièce pour isolation UK II-B (béton)
-----------	--

💡 Le socle et les supports de la sous-construction UK II-B (béton) sont faciles à intégrer dans l'isolation.



0298 0041	Emporte-pièce pour isolation UK II-H (bois)
-----------	---

💡 Le socle et les supports de la sous-construction UK II-H (bois) sont faciles à intégrer dans l'isolation.

Veillez prêter attention aux indications suivantes sur les bases de planification :

- Authentification selon les normes autrichiennes ÖNORM (Eurocode)
- Il est recommandé d'installer une main courante de répartition de la charge sur la balustrade en verre ou de la vérifier en fonction de la situation.
- Les charges du vent et de tirant ne s'exercent pas simultanément.
- Les vitres individuelles doivent être dimensionnées séparément.
- Pour la console HUTPROFIL 350 (GELÄNDER.SYSTEM), le dimensionnement se termine au point de raccord de la balustrade.
- Les fixations des sous-constructeurs et leurs capacités de charge doivent être consultées selon les tableaux respectifs :
selon la mise en oeuvre du produit :
UK I – B/H
UK II-B 55 – 200 B/H
UK II-B 170 – 320 B/H
UK II-B 300 – 450 B/H

Ce guide s'applique exclusivement aux situations d'installation standard.

Des particularités liées au projet peuvent survenir sur n'importe quel lieu d'installation, il faut donc toujours procéder à un examen technique des données et de leur adéquation avant l'installation. Les ingénieurs civils et/ou les couvreurs/étancheurs doivent être consultés.

Respecter les dimensions réelles.

Le BefTec[®] DRY.SYSTEM doit être utilisé uniquement avec des pièces d'origine BefTec[®] ! Toute modification du système est interdite !

Avant le début du montage, il faut vérifier la qualité des pièces préparées. Le cas échéant, il faut contrôler si tous les outils et matériaux nécessaires se trouvent sur site.

Porter une attention particulière aux consignes de sécurité et respecter toutes les normes en vigueur ainsi que les prescriptions de la sécurité au travail.

Le risque de chute existe en cas de travaux sur un toit ou balcon.
Prendre les mesures de protection appropriées !

Stockage :

Veiller à ce que le matériel soit entreposé correctement. Les exigences de statique du support doivent être clarifiées avant le stockage. S'assurer de la protection contre l'encrassement ou l'endommagement du matériel ainsi que de la stabilité des empilements. Entreposer les marchandises dans un endroit sec, à l'abri du rayonnement direct du soleil jusqu'à un an.

Tous les systèmes ne sont pas adaptés à tous les domaines d'application. Tous les clients et tierces personnes doivent vérifier les informations détaillées sur les produits BefTec[®] ainsi que leur adéquation à certains usages. La compatibilité de la feuille avec le système doit être approuvée par son fabricant.

BefTec[®] et swisspor déclinent toute responsabilité quant à l'utilisation de ce document. La responsabilité de l'exécution correcte et appropriée est assumée uniquement par l'applicateur, respectivement les professionnels chargés de l'exécution.

Le contenu de ce document est protégé par un droit d'auteur.

**Nous vous souhaitons beaucoup de succès
dans l'exécution du BefTec[®] DRY.SYSTEM !**

Sous réserve d'erreurs et de modifications techniques.

Les illustrations, photos et autres schémas sont des images symboliques.

DEMANDE D'OFFRE
 COMMANDE
TAMPON DE L'ENTREPRISE**DONNÉES DU CLIENT**

Responsable du dossier*

Nom de l'entreprise*

Rue*

NPA / lieu*

Téléphone*

Adresse e-mail*

DONNÉES DE L'OBJET

Référence*

Rue

NPA / lieu

* Champ obligatoire

Description de l'article

Page*

Quantité

Unité

N° d'article

SOUS-CONSTRUCTIONS

SOUS-CONSTRUCTION UK I 0 – 60 mm

COMPOSANTS

Béton


SOUS-CONSTRUCTION UK I

Set de fixation 1.1 – B direct

Set de fixation 1.2 – B surélevé

 Tampon chimique Fischer RSB 12
(set de 10 pièces)

12

12

13

13

pce(s)

Set

Set

Set

0123 0008

0197 0009

0197 0010

0195 0044

Bois

Set de fixation 1.1 – H direct

Set de fixation 1.2 – H surélevé

12

13

Set

Set

0197 9070

0197 9074

ACCESSOIRES


Gabarit de perçage pour UK I

14

pce(s)

0198 0011**

OUTIL


Clé à douille SW19

20

pce(s)

0098 0007**

* Se réfère au numéro de page de la liste de prix.

** Compris dans la valise de montage.

Description de l'article Page* Quantité Unité N° d'article

SOUS-CONSTRUCTION UK II 55 – 450 mm

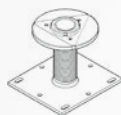
COMPOSANTS

Béton



Sous-construction UK II – B, 55 – 200 mm	15		Set	0223 0012
Sous-construction UK II – B, 170 – 320 mm	15		Set	0223 0013
Sous-construction UK II – B, 300 – 450 mm	15		Set	0223 0014
Set de fixation 2 – B pour UK II surélevé	15		Set	0297 0015
Tampon chimique Fischer RSB 12 (set de 10 pièces)	16		Set	0195 0044
Sous-construction UK II – H, 55 – 200 mm	18		Set	0223 9012
Sous-construction UK II – H, 170 – 320 mm	18		Set	0223 9013
Sous-construction UK II – H, 300 – 450 mm	18		Set	0223 9014
Set de fixation 2 – H pour UK II surélevé sur bois	18		Set	0297 9047

Bois



Frein filet de blocage (flacon de 50 g)	17		pce(s)	0295 0020
Gabarit de perçage pour UK II	17		pce(s)	0298 0016



Clé à crochet 95/100 pour UK II	20		pce(s)	0298 0019**
Adaptateur de vissage pour écrou de serrage	19		pce(s)	0298 0017**
Clé à douille SW19	20		pce(s)	0098 0007**
Clé à douille SW17	20		pce(s)	0298 0042**
Emporte-pièce pour isolation UK II – B (béton)	39		pce(s)	0298 0040
Emporte-pièce pour isolation UK II – H (bois)	39		pce(s)	0298 0041
Rabot d'encaissement UK I/II pour isolation	39		pce(s)	0298 0039



PIÈCE D'ÉTANCHÉITÉ DS180

COMPOSANT

Bitume/
synthétique



PIÈCE D'ÉTANCHÉITÉ DS180	21		Set	0010 0134
COLLERETTE DE SOUDAGE RESITRIX MB	22		pce(s)	0095 0114

ACCESSOIRES

Bitume



Synthétique



Gabarit de coupe pour l'étanchéité	40		pce(s)	0098 0006**
Gabarit de coupe pour collerette de soudage	22		pce(s)	0098 0005**

Pour pente de toit,
pièce de rechange



Bouchon fileté pour DS180 avec joint torique	21		pce(s)	0099 0127**
Valve de contrôle pour DS180	22		pce(s)	0099 0004**
Frein filet de blocage (flacon de 50g)	40		pce(s)	0295 0020**

* Se réfère au numéro de page de la liste de prix.

** Compris dans la valise de montage.

Description de l'article

Page*

Quantité

Unité

N° d'article

SOUS-CONSTRUCTION UK II 55 – 450 mm

OUTIL



Clé à douille SW19

20

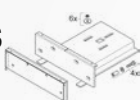
pce(s)

0098 0007**

FIXATIONS

GLAS.SYSTEM

COMPOSANTS


Console pour balustrade en verre – Type 350

24

Set

0425 0023

Console pour balustrade en verre – Direkt

28

Set

0425 0104

ACCESSOIRES

pour pente de toit



Profil de renfort L = 500 mm

26

pce(s)

0496 0025

Profil de renfort L = 1000 mm

26

pce(s)

0496 0026

Profil de renfort précoupé L = 10 mm

26

pce(s)

0496 0129

Profil de renfort précoupé L = 15 mm

26

pce(s)

0496 0130

Profil de renfort précoupé L = 20 mm

26

pce(s)

0496 0131

Profil de renfort précoupé L = 30 mm

26

pce(s)

0496 0132

OUTIL



Clé à douille SW17

41

pce(s)

0298 0042**

GELÄNDER.SYSTEM

COMPOSANT

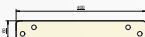

**Console HUTPROFIL 350
pour balustrade en verre/bois**

30

Set

0525 0027

ACCESSOIRES


 Plaque intercalaire en polyamide pour console
HUTPROFIL 350

30

pce(s)

0596 0028

 Contre-plaque de fixation pour console
HUTPROFIL 350

31

pce(s)

0596 0029

Gabarit de perçage pour contre-plaque de fixation

31

pce(s)

0598 0030



Profil de renfort L = 500 mm

26

pce(s)

0496 0025

Profil de renfort L = 1000 mm

26

pce(s)

0496 0026

Profil de renfort précoupé L = 10 mm

26

pce(s)

0496 0129

Profil de renfort précoupé L = 15 mm

26

pce(s)

0496 0130

Profil de renfort précoupé L = 20 mm

26

pce(s)

0496 0131

Profil de renfort précoupé L = 30 mm

26

pce(s)

0496 0132

* Se réfère au numéro de page de la liste de prix.

** Compris dans la valise de montage.

Description de l'article Page* Quantité Unité N° d'article

ANLAGEN.SYSTEM

COMPOSANT



Support adaptateur pour IPE 80	36		pce(s)	0796 0034
---------------------------------------	----	--	--------	-----------

ACCESSOIRES

Tube de raccordement alu ø 34/4 mm, L = 1000 mm	37		pce(s)	0796 0035
Tube de raccordement alu ø 34/4 mm, L = 3000 mm	37		pce(s)	0796 0036



Flasque rond en alu, 10 mm	32		pce(s)	0696 0031
-----------------------------------	----	--	--------	-----------



Flasque rond en acier, 8 mm	32		pce(s)	0696 0032
------------------------------------	----	--	--------	-----------

Flasque rond en acier inox, 8 mm	32		pce(s)	0696 0033
---	----	--	--------	-----------

OUTILS



Valise de montage	42		Set	0998 0046
Location valise de montage	42		Set	105219



* Se réfère au numéro de page de la liste de prix.

** Compris dans la valise de montage.

„L'ingéniosité d'une construction réside dans sa simplicité – n'importe qui peut construire de manière compliquée.“

Sergej P. Koroljow



swisspor Romandie SA

Ch. du Bugnon 100
CH-1618 Châtel-St-Denis
Tél. +41 21 948 48 48
Fax +41 21 948 48 49
www.swisspor.ch

Vente

swisspor Romandie SA
Ch. du Bugnon 100
CH-1618 Châtel-St-Denis
Tél. +41 21 948 48 48
Fax +41 21 948 48 49

Support technique

swisspor Romandie SA
Ch. du Bugnon 100
CH-1618 Châtel-St-Denis
Tél. +41 21 948 48 11
Fax +41 21 948 48 19



Produits et services du groupe swisspor